

Gereklilik/Zorunluluk Kipliği Kodlayıcılarının Anlam Yapısı Üzerine¹

Demet CORCU GÜL

Ankara Üniversitesi

corcudem@gmail.com

Özet

Anahtar Sözcükler: *kiplik, gereklilik, zorunluluk, kipsel alan, olası dünya*

Palmer'ın (2001) tanımıyla yükümlülük kiplikleri arasında yer alan gereklilik/zorunluluk kipliği Türkçede *-mAll* kiplik çekim ekinin yanısıra *gerek, zorunda/zorunlu, mecbur, şart* gibi sözcüklerle ve deyimleşmiş kalıplarla kodlanmaktadır. Türkçe kiplik ulamını konu alan bir çok farklı çalışma (Aksu-Koç, 1988; Erguvanlı-Taylan,1996; Güven, 2001; Kerslake, 1990; Kocaman, 1988. Ozil, 1994; Ruhi ve diğerleri, 1992; Savaşır, 1986; Schaaik,2001; Tura Sansa, 1986) bulunmakla beraber, Türkçede gereklilik/zorunluluk kipliği kodlanışını gerek biçimsel gerekse anlamsal açıdan tek başına ele alan sınırlı sayıda çalışma bulunmaktadır (Kocaman, 1990, Corcu 2003, 2005). Bu çalışma, gereklilik/zorunluluk kipliğini inceleyen Corcu'nun (2003) devamı ve tamamlayıcısı niteliğinde bir çalışmadır. Çalışmada, Türkçe anadil konuşucusuna uygulanan sormacadan elde edilen sonuçlar ışığında Papafragou'nun (2000) kipsel alan (*modal domain*) tanımlamasından yola çıkarak, sadece kipsel alanların gereklilik/zorunluluk kodlayıcı birimlerin kullanımı üzerindeki rolünü belirlemek amaçlanmaktadır. Sormacadan elde edilen bulgular göstermektedir ki; düzenleyici (*regulatory*), inanca dayalı (*belief based*), toplumsal (*social*), ideal merkezli (*ideal centered*), kişisel istek/görüş (*personal*), ve olağan merkezli (*normative*) kipsel alanlar gereklilik/zorunluluk kodlayıcı birimlerin seçiminde etkilidir. *Gerek* ve *-mAll* birimlerinin anlam içeriklerini betimleyen bir kipsel alan sınırı bulunmazken, *zorunda, mecbur* ve *şart* birimleri sırasıyla düzenleyici, toplumsal ve inanca dayalı kipsel alanlarda tanımlanır, yani, yüksek sıklıkla bu alanlarda kiplik kodlarlar.

Abstract

Key Words: *modality, necessity, obligation, modal domain, possible world*

The necessitive mood -one of the deontic modality sub-types in terms of Palmer (2001)- is coded by the modal suffix *-mAll*, the lexical items *gerek, zorunda/zorunlu, mecbur, şart* etc. and idiomatic expressions in Turkish. Among the various studies on the modality in Turkish (Aksu-Koç, 1988; Erguvanlı-Taylan,1996; Güven, 2001; Kerslake, 1990; Kocaman, 1988. Ozil, 1994; Ruhi ve diğerleri, 1992; Savaşır, 1986; Schaaik,2001; Tura Sansa, 1986), the ones (either syntactic or semantic) focusing on the necessitive is limited (Kocaman, 1990, Corcu 2003, 2005). This study, is a follow-up study which intends to support Corcu (2003), which defines the ways of coding necessitive mood in Turkish. The main aim of the study is to find out what the effects of the modal domains, defined in terms of Papafragou (2000), on the choice of one or the other item to code necessity/obligation depending on the findings of the native speaker test. The results of the test proves that the regulatory, belief based, social, ideal centered, personal and normative modal domains are affective on the choice among the lexical items coding the necessitive. According to the results, we claim that while the modal domains for the items *gerek* and *-mAll* are unspecified, the modal domains for *zorunda/zorunlu, mecbur* and *şart* are specified: regulatory domain applies to *zorunda/zorunlu*, social domain applies to *mecbur* and belief based domain applies to *şart*.

¹ Çalışmanın, her satırında büyük katkıları olan değerli Hocam, Doç. Dr. Leyla Uzun'a teşekkürlerimi sunarım.

1. Giriş

Gereklilik/zorunluluk, sözlük anlamıyla “bir şeyin yapılabilmesi veya olabilmesi ona bağlı olma durumu”dur (Türkçe Sözlük, 2005). Örneğin yağmurun yağması için havadaki nemin uygun ortamda yoğunlaşması gereklidir. Ya da bir insanın araba kullanabilmesi için ehliyetinin olması zorunludur. Bu kavramın, dil dünyasındaki yansıması kiplik ulamı çerçevesinde gerçekleşir ve yükümlülük kipliklerinden gereklilik/zorunluluk kipliği biçiminde adlandırılır. Bu çalışmada, sözü edilen kipliğin Türkçedeki kodlanması üzerinde durulacaktır.

Türkçede gereklilik/zorunluluk, aşağıdaki doğal dil kullanımı örneklerinde de görüleceği gibi, en başta –*mAll* biçim birimi olmak üzere, *gerek*, *zorunlu/zorunda*, *mecbur*, *şart*² birimleri ve bu birimlerin türetimleri kullanılarak kodlanır.

- (1) Bir kere sadece öğretmenler not veriyor. Bu yanlış. Öğrenciler de her düzeyde ve her sömestr hocaları hakkında not verebilmeli.
- (2) Çok geç olmadan sigarayı bırakmak gerek. Bu işin sonu kötü.
- (3) Arkadaşlar sabahları en geç saat 8:30’da işinizin başında olmak zorundasınız. Lütfen bu kurala uyalım.
- (4) Bayramlarda insanlar büyüklerini ziyaret etmeye mecburlar.
- (5) Dindar bir kişinin içkiden uzak durması şarttır.

(1)-(5) arası sözcelerin tamamında gereklilik/zorunluluk kodlanmış olmasına karşın, gerekli olduğu kodlanan iş/oluş/kılışın gerekli görülmesinin nedenleri farklılaşmaktadır. (1)’de üretici öznel düşüncesini aktarırken (2)’de ideal bir yaşam için gerekli olan bir eylem tanımlanmaktadır. Bu örnekler arasındaki fark, Papafragou tarafından (2000: 42) kipsel alanlar (*modal domains*) tanımlaması yapılarak açıklanmaya çalışılmaktadır. Bu tanımlardan yola çıkarak gereklilik/zorunluluk kipliği için gerekliliği ortaya çıkaran nedenlere göre altı kipsel alan tanımlanabilir. Bu kipsel alanlar kanun, yasa ve kuralları tanımlayan düzenleyici (*regulatory domains*) alanlar, toplum kurallarını tanımlayan toplumsal alanlar (*social domain*), dini sistemlerin tanımladığı inanca dayalı alanlar (*religious rules*), kişisel istek, görüşlerin tanımladığı kipsel alan (*personal domain*), olayların akışına yönelik düzenliliği tanımlayan olağan merkezli alanlar (*normative domain*) ve ideal olarak kabul edileni tanımlayan ideal merkezli alanlardır (*ideal-centered*).

² Türkçede gereklilik/zorunluluk kodlayan diğer birimlerden *lazım* çok fazla türetimi olduğu, *icap* çok sınırlı bir kullanım sergilediği için çalışmaya katılmamış, deyimleşmiş kalıplar ise ayrı bir dil olgusu olarak görüldüğü için çalışmanın dışında tutulmuştur. Bu birimlerin kullanımları Corcu (2003)’te ele alınmıştır.

Yukarıda sıralanan kipsel alanlar, Papafragou'da da belirtildiği gibi (2000: 42) birbirinden kesin sınırlarla ayrılmaz. Alanlar arasında çakışma veya bir sözcüde birden fazla kipsel alanın tanımlanabilir olması olasıdır. Ancak, bu çalışmada kipsel alanları tanımlamak, gereklilik kodlaması sırasında ortaya çıkan belirli özellikleri açıklamakta işlevseldir (Papafragou, 2000) savunusundan yola çıkılacak ve tüm gözlemler bu savunuya dayanılarak bulgulara dönüştürülecektir.

Böylesi bir yaklaşımla, Türkçede gereklilik/zorunluluk kipliği kodlayan birimler arasındaki kullanım farklılıklarına yönelik bir açıklama önerisi sunmak, çalışmanın temel amacı olarak belirginleşmektedir. Bu amaçla, "Türkçede gereklilik/zorunluluk kipliği kodlayıcıları için kullanımdaki tercihlere göre sıklığa dayalı bir kipsel alan dağılımı ortaya çıkmakta mıdır?" sorusu üzerinde yoğunlaşılacaktır. Gereklilik/zorunluluk kipliği kodlayıcılarının Türkçede hangi kipsel alanlarda ne sıklıkla kullanıldığı, uygulanacak bir sormaca ile anadili konuşucularının edimlerinden yola çıkılarak betimlenecek ve ortaya çıkan sonuçlar kullanım farklılıklarına yönelik olarak gerekelendirilecektir.

Yazının akışı içinde önce, çalışmaya terim ve tanımları ile yön veren *bağıntı kuramı (Relevance Theory)* tanıtılacak, ardından gereklilik/ zorunluluk kipliği kodlayıcılarının tercih edilmiş sıklığını ve alanlarını betimlemek üzere anadili konuşucularına uygulanan sormaca ile ilgili bilgiler verilecektir. Daha sonra sormaca yoluyla anadili konuşucularından elde edilen veriler değerlendirilerek ulaşılan bulgular, çalışmanın kuramsal kabulleri doğrultusunda genel vargılara dönüştürülecektir.

2. Kuramsal Çerçeve

Papafragou (2000), kiplik üzerine yaptığı çalışmasında İngilizce kiplik eylemlerinin çoklu okumalı (*ambiguity*) yapılarını açıklamaya çalışırken bağıntı kuramının araçlarından faydalanır. Bağıntı kuramı, kısaca, bir kısıtlayıcı (*restrictor*) tarafından yönetilen önermenin bir işlemci (*operator*) ile işlenmesi sonucunda önermenin anlamlandırıldığını savunur. (6)'da, bağıntı kuramında sunulan anlamlandırma süreci ve bu sürecin girdisini oluşturan birimler gösterilmektedir.

(6) R (O,p)

(7)'de de gösterildiği gibi kiplik ulamı için bu yapıdaki işlemci, gerektirim (*entailment*) ya da uyumluluk (*compatibility*); kısıtlayıcı ise kipsel alandır.

(7) Gerektirim/Uyumluluk (kipsel alan, p)

Papafragou (2000), özetle, işlemcinin ne olduğunun ve kipsel alanın tanımlanması ile kiplik eylemleri arasındaki anlamsal farkın açıklanabileceğini, buradan hareketle de bu eylemlerin çoklu okumalarının açıklanmasının mümkün olduğunu savunur.

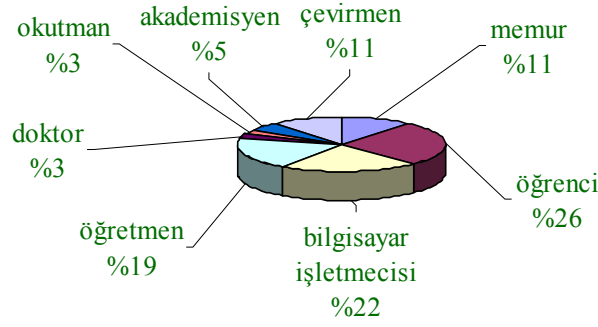
Bu çalışmada, giriş bölümünde açıklanan ve Papafragou'dan (2000) yola çıkılarak tanımlanan altı kipsel alan, düzenleyiciler, toplumsal kurallar, dini inancın getirdiği kurallar, kişisel istek/görüşler, ideal merkezli alanlar ve olağan merkezli alanlardır. Gereklilik bildiren sözceler, ilgili kipsel alanın oluşturduğu önermeler kümesinde yer alır ve gerektirim ya da uyumluluk ile işlenilerek anlamlandırılır. Bu çerçevede her bir kipsel alan, bir olası dünya olarak tanımlanır. Yani, kipsel alanların her biri bir olası dünya tanımlar. Sözceler, ilişkilendikleri kipsel alanın tanımladığı olası dünyada yer alarak işlenir.

3. Uygulama

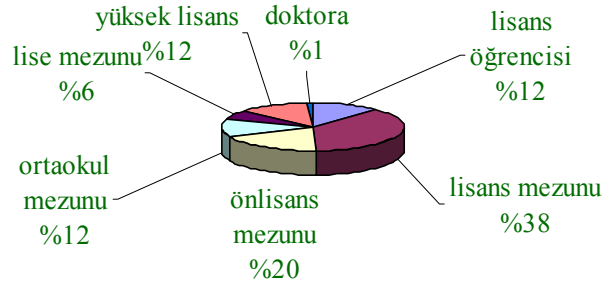
Yukarıda, giriş bilgileri verilirken belirtildiği gibi, çalışmada yanıtı aranan başlıca soru Türkçede gereklilik/zorunluluk kipliği kodlayıcıları için kullanımdaki tercihlere göre sıklığa dayalı bir kipsel alan dağılımı ortaya çıkıp çıkmadığıdır.

Çalışmada, Türkçede gereklilik/zorunluluk kipliği kodlayıcıları için böyle bir dağılımın var olup olmadığını gözlemek üzere anadili konuşucularına bir sormaca uygulanmıştır. Ekte bir kopyası sunulan sormacada, her bir kipsel alanda oluşturulmuş dörder soru (toplam 24 soru) bulunmaktadır. Sorularda katılımcılara bir bağlam verilmiş, bağlamla tanımlanan kipsel alan *kural*, *ayıp*, *istiyor* gibi sözcüklerle de belirginleştirilmiştir. Bağlamı verilen sözcü, gereklilik/zorunluluk kodlayan birimin yeri boş bırakılarak sunulmuş, katılımcılardan bu boşluğu *-mAll*, *gerek*, *zorunlu/zorunda*, *meccur*, *şart* birimlerinden oluşan 5 seçenektan en uygun bulduğunu işaretleyerek doldurması istenmiştir. Katılımcılar, ayrıca, seçenekler arasından boşluğa uygun tek bir seçeneği kesinlikle seçemiyorlarsa, ikinci bir seçeneği de işaretleyebilecekleri yönünde yönlendirilmiştir. Bu yolla, veri gereklilik/zorunluluk kodlayıcıları arasındaki eşdizlilik özellikleri ile ilgili gözlemlere de elverişli hale getirilmiştir. Sormacada katılımcılara sunulan sözcelerde olumsuz, edilgen ve soru yapıları kullanılmamıştır.

Sormaca farklı meslek, yaş ve eğitim düzeyini temsil eden 70 katılımcıya uygulanmıştır. Böylece anadili konuşucusu evreninden alınan örneklemin temsil gücünün yüksek tutulması amaçlanmıştır. Grafik 1 ve Grafik 2'de katılımcıların meslekleri ve eğitim durumlarına göre dağılımları görülmektedir.



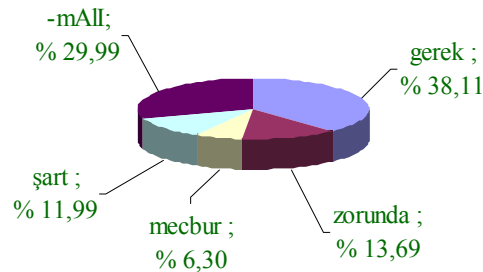
GRAFİK 1: Katılımcıların Mesleklerine Göre Dağılımı



GRAFİK 2: Katılımcıların Eğitim Durumlarına Göre Dağılımı

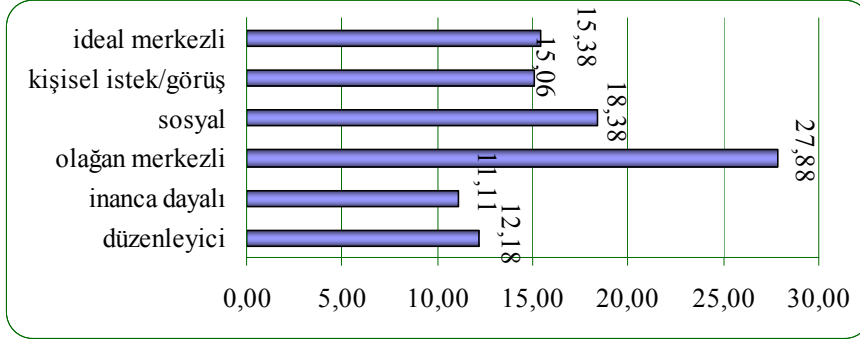
4. Değerlendirme ve Sonuç

Uygulanan sormaca sonunda elde edilen veriler, hangi gereklilik kodlayıcısının, hangi kipsel alanda ne sıklıkla kullanıldığını gösterecek biçimde, yüzde olarak dökümlenmiştir. Buna göre, herhangi bir kipsel alan sınırı göz önünde bulundurulmadan, “genel kullanım” yüzdeleri incelendiğinde Grafik 3’te görünen sıklık dağılımı ortaya çıkmaktadır:

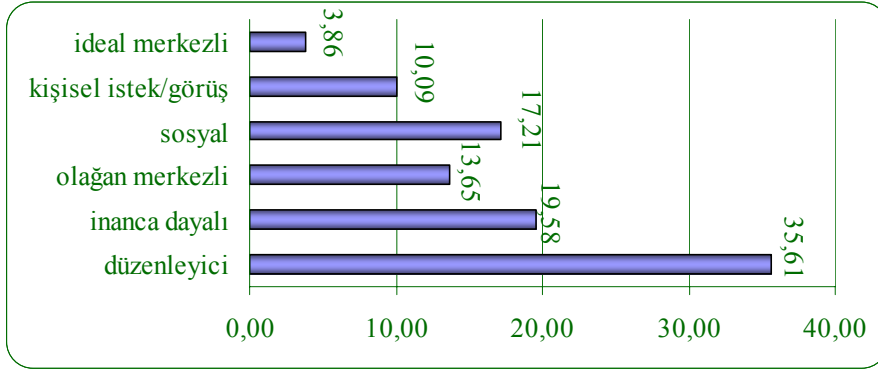


GRAFİK 3: Gereklilik/zorunluluk Kodlayıcılarının Genel Kullanım Sıklıkları

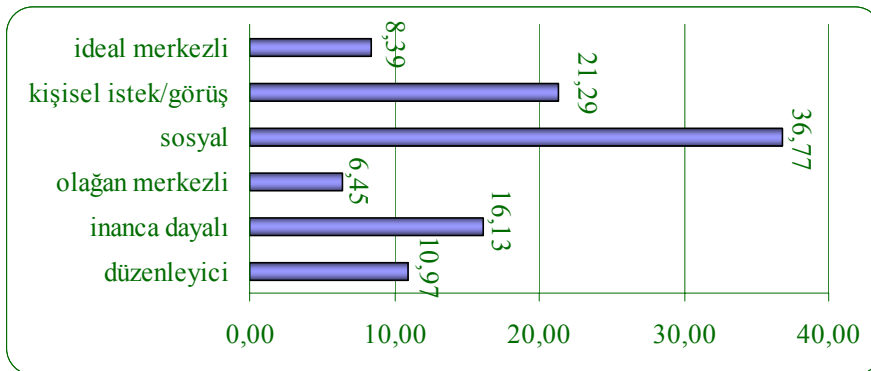
Grafik 4-Grafik 8’de ise Türkçede gereklilik/zorunluluk kodlayıcıları için katılımcıların kullandığı tercihleri doğrultusunda kipsel alanlara göre ortaya çıkan yüzdeler gösterilmiştir. .



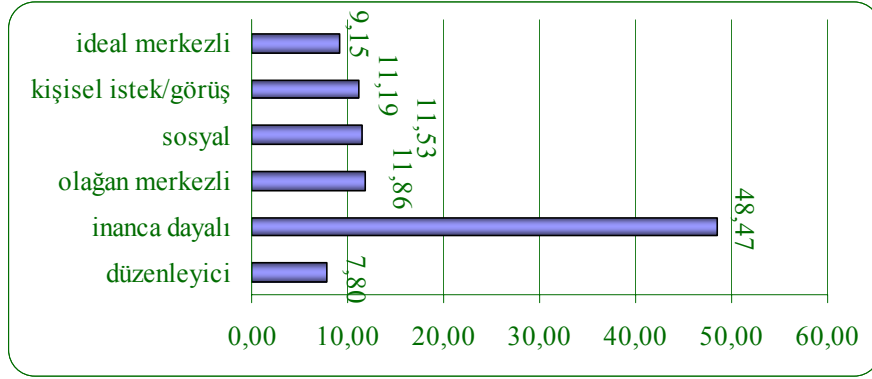
GRAFİK 4: *Gerek*'in Kipsel Alanlar Bazında Tercih Edilme Sıklığı (%)



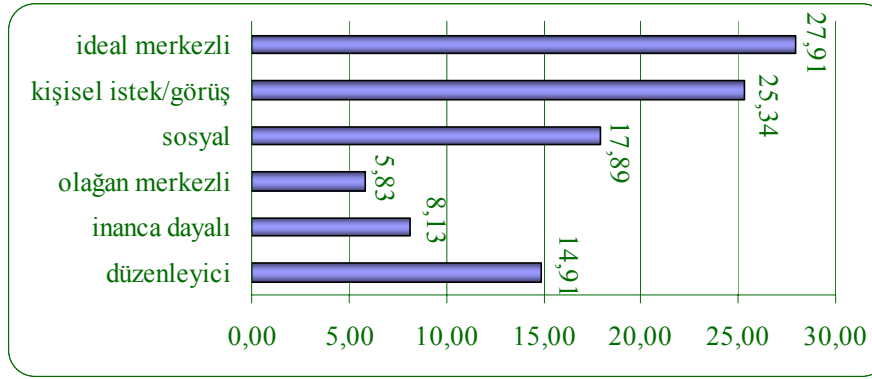
GRAFİK 5: *Zorunda/zorunlu*'nun Kipsel Alanlar Bazında Tercih Edilme Sıklığı (%)



GRAFİK 6: *Mecbur*'un Kipsel Alanlar Bazında Tercih Edilme Sıklığı (%)

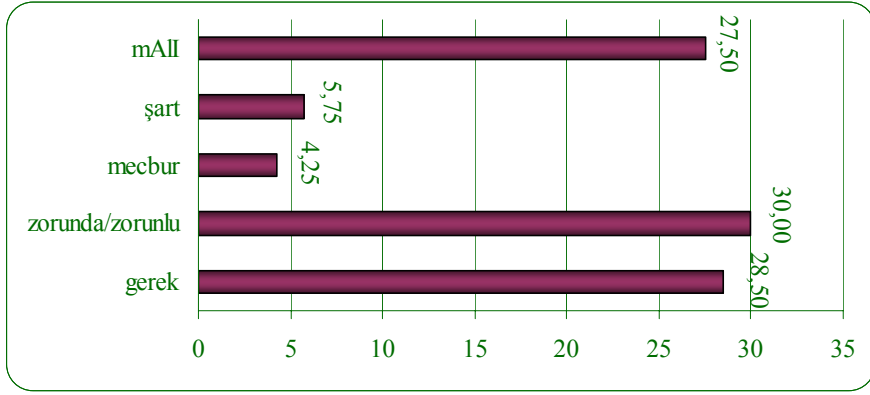


GRAFİK 7: *Şart*'ın Kıpsel Alanlar Bazında Tercih Edilme Sıklığı (%)

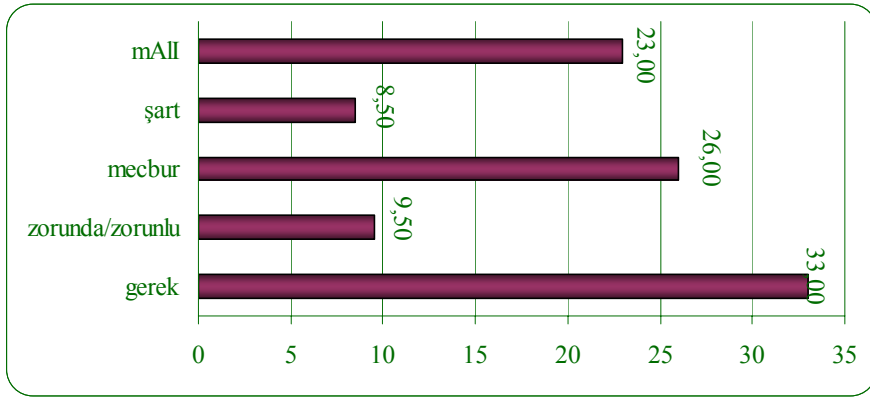


GRAFİK 8: *-mAll*'ın Kıpsel Alanlar Bazında Tercih Edilme Sıklığı (%)

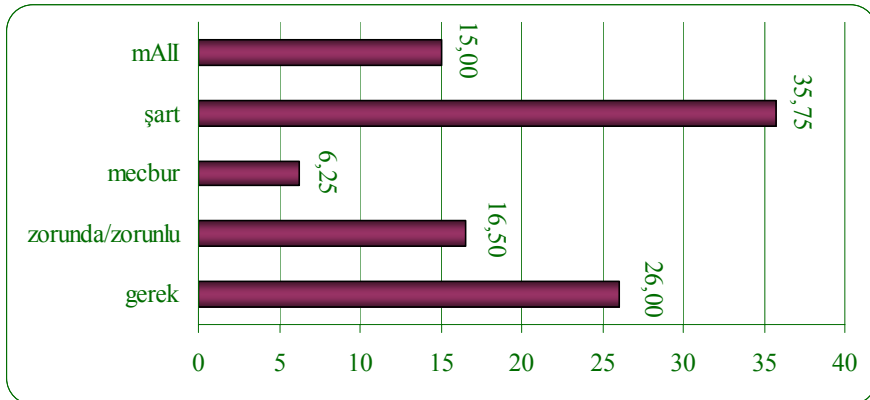
Grafik 3'e bakıldığında da görüleceği gibi, katılımcılara uygulanan sormacadan elde edilen sonuçlara göre ortaya çıkan ilk bulgu, *gerek* ve *-mAll*'nın gereklilik/zorunluluk kodlamasında Türkçede en sık kullanılan birimler olduğudur. Grafik 4- Grafik 8'de de bu sonucu destekleyici bir görünüm göze çarpmaktadır. Öyle ki, her ne kadar *gerek* % 29luk kullanımla en sık "olağan merkezli" kıpsel alanda kullanılmışsa da diğer alanlardaki kullanım sıklığı da dikkate değer biçimde yüksektir. Aşağıda Grafik 9-Grafik 14'te sunulan bulgular, hem bu özelliğın daha açık bir biçimde ortaya konmasını hem de kıpsel alanlarda hangi birimlerin tercih edildiğinin gözlenmesini sağlayacaktır.



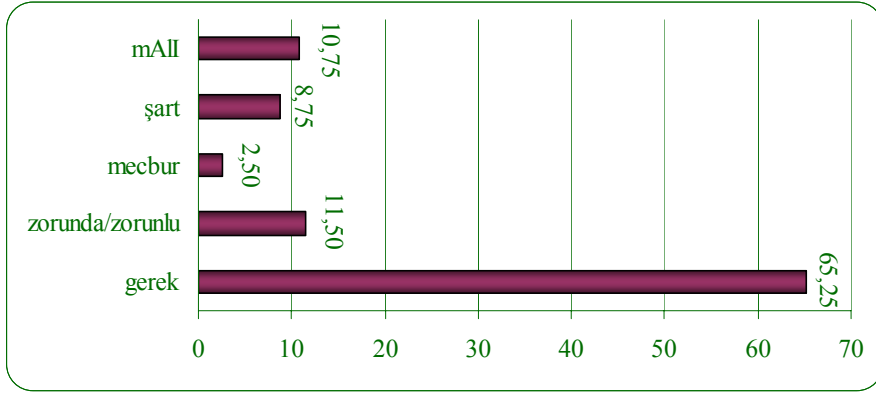
GRAFİK 9: Düzenleyici Alanda Kiplik Anlatımlarının Tercih Edilme Sıklığı (%)



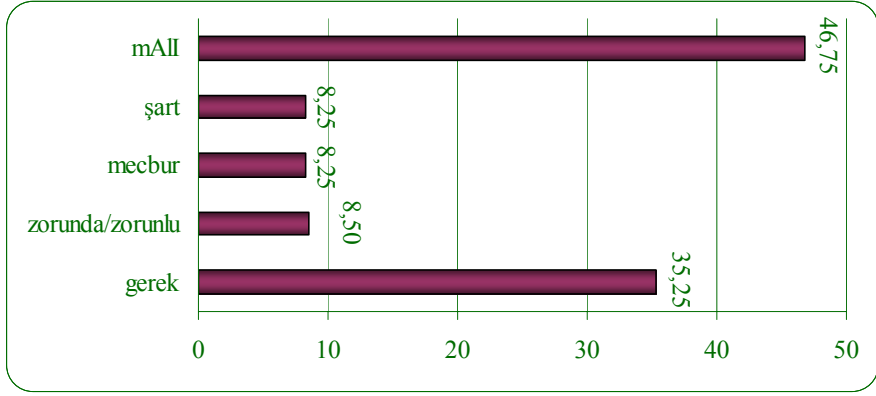
GRAFİK 10: Toplumsal Alanda Kiplik Anlatımlarının Tercih Edilme Sıklığı (%)



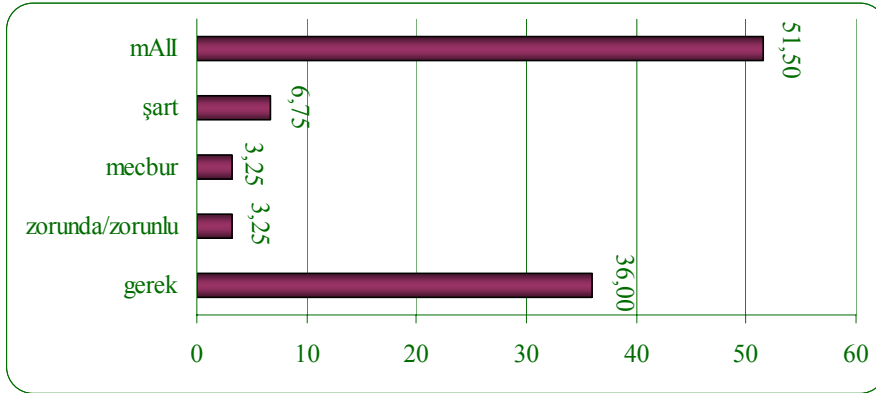
GRAFİK 11: İnanca Dayalı Alanda Kiplik Anlatımlarının Tercih Edilme Sıklığı (%)



GRAFİK 12: Olağan Merkezli Alanda Kiplik Anlatımlarının Tercih Edilme Sıklığı (%)



GRAFİK 13: Kişisel İstek/görüş Alanında Kiplik Anlatımlarının Tercih Edilme Sıklığı (%)



GRAFİK 14: İdeal Merkezli Alanda Kiplik Anlatımlarının Tercih Edilme Sıklığı (%)

9-14 arası grafiklerde sunulan dağılımlar, belirli kipsel alanlarda belirli gereklilik/zorunluluk kodlayıcılarının kullanılmasına yönelik bir tercihin olduğunu göstermektedir. Buna göre, *gerek* ve *mAll* tüm kipsel alanlarda yüksek kullanım sıklığı sergilerken, diğer birimler arasındaki tercihte *zorunlu/zorunda* en sık düzenleyici kipsel alanda, *şart* inanca dayalı ve *mecbur* toplumsal alanlarda tercih edilen birimlerdir. Sormacadan elde edilen veri doğrultusunda gereklilik/zorunluluk kodlayıcıları için ortaya çıkan bu dağılım, aşağıdaki saptamaların yapılmasına olanak vermektedir:

- i) *Gerek* ve *-mAll* herhangi bir kipsel alan için özelleşmiş anlam içeriğine sahip değildir. Başka bir deyişle, *gerek* ve *-mAll* birimleri için kipsel alan betimlenmemiş bir içeriktedir. Bu nedenle, gereklilik/zorunluluk için tanımlanan herhangi bir kipsel alanda işlenmeleri olasıdır. *-mAll* ve *gerek* birimlerinin anlamsal içeriklerini Papafragou'nun (2000) (7)'de gösterilen tanımı ışığında şöyle, (8), gösterebiliriz:

(8) Gerektirim (Kipsel alan betimlenmemiş, p)

- ii) Diğer yandan, *zorunda/zorunlu*, *mecbur* ve *şart* birimleri için aksine bir durum söz konusudur. Öyle ki, bu birimlerin anlam içerikleri betimlenmiş kipsel alanlarda tanımlıdır. Sormacanın bulguları ışığında, *zorunlu/zorunda* düzenleyici (9), *şart* inanca dayalı (10) ve *mecbur* toplumsal (11) kipsel alanlarında gereklilik/zorunluluk kodlar.

(9) Gerektirim (Kipsel alan düzenleyici, p)

(10) Gerektirim (Kipsel alan inanca dayalı, p)

(11) Gerektirim (Kipsel alan toplumsal, p)

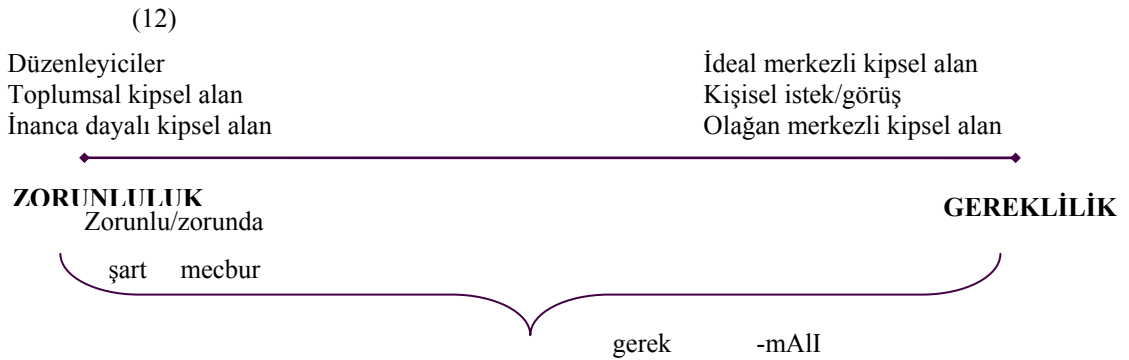
- iii) (8) – (11) arası tanımlamalardan yola çıkarak varılacak başka bir sonuç ise *gerek* ve *-mAll* birimlerinin diğer birimlerle ve birbirleri ile eşdizinli olarak kullanılabilir olmasıdır. *Gerek* ve *-mAll*'nın anlam içerikleri için kipsel alanlar betimlenmemiş olduğundan, bu birimler herhangi bir kipsel alanda işlenerek gereklilik/zorunluluk kodlayabilir. Ancak, *zorunda/zorunlu*, *mecbur* ve *şart* birimleri, betimlenmiş kipsel alanla tanımlı anlam içerikleri nedeniyle böyle bir eşdizinlilik ilişkisi sergileyemezler³.

Türkçede gereklilik/zorunluluk kipliği kodlayıcıları için kullanımdaki tercihlere göre sıklığa dayalı bir kipsel alan dağılımı eğilimi olduğu ortaya çıkmakta ve kipsel alanların kiplik kodlayıcıları için bir kısıtlayıcı olabileceği görülmektedir. Bu durum, kullanımdaki tercihler açısından bakıldığında

³ Ancak, daha önce de belirtildiği gibi bazen kipsel alanlar çakışabilir. Bu durumda, eşdizinli gibi görünen birimler aslında kipsel alanların tanımlarındaki bulanıklık nedeniyle bu yönde bir izlenim sergiler. Papafragou'nun (2000) da üzerinde durduğu bu sorun, belirli eğilimlerin varlığını tanımlamaya engel görülmemektedir.

kipsel alanların, kiplik kodlayıcılarının seçiminde önemli bir rol oynadığı savunusunun (Papafragou, 2000) Türkçe için ulaşılan sonuçlarla da desteklenebilir olduğunu göstermektedir. Ancak bu durum, elbette kiplik değeri taşıyan sözcelerin kipsel alanlara ek olarak başka kısıtlayıcılar ile etkileşiminin de incelenmesi gerekliliğini ortadan kaldırmamaktadır.

Kipsel alanların tanımlanması, yukarıda sunulan Türkçeye özgü sonuçlar dışında, *zorunluluk* ve *gereklilik* arasındaki ayrımı tanımlamakta da kullanılabilir olması açısından önemlidir. Buna göre, zorunluluk (*obligation; strong necessity*) daha güçlü bir yaptırımla gelen kaçınılmazlık bildirirken, *gereklilik* (*weak necessity*) yaptırım kuvveti daha az bir kavram olarak tanımlanabilmektedir (Coates, 1983; Kratzer, 1991; Bybee ve diğerleri, 1994). Bu tanımlar ışığında, Papafragou'nun (2000) düzenleyici, toplumsal ve inanca dayalı olarak adlandırdığı kipsel alanlar güçlü *gereklilik*, yani zorunluluk tanımlar diyebiliriz. Buna göre, bu alanlarda kodlanan eylem, kanunla belirlenen bir ceza, dini inanç gereği verilen bir ceza, ya da toplumsal bir yaptırımın uygulanması gibi bir yaptırımla zorunlu kılınmaktadır. Diğer yandan, ideal merkezli, kişisel görüş/istek ve olağan merkezli alanlarda tanımlanacak yaptırımlar kişinin ideal olana erişememesi, isteğini elde edememesi ya da olayların doğal düzeninin bozulması olabilir. Bu durumda, güçlü yaptırımları olan düzenleyici, toplumsal ve inanca dayalı alanlar zorunluluk, daha az yaptırım gücü olan ideal merkezli, kişisel istek/görüş ve olağan merkezli kipsel alanlar ise *gereklilik* kavramını tanımlayacak biçimde ortaya çıkmaktadır. Bu tanımlamalar doğrultusunda, zorunluluk ve *gereklilik*, ya da diğer bir adlandırmayla güçlü *gereklilik* ve zayıf *gereklilik*, dereceli bir *gereklilik* tanımında iki uç nokta olarak ele alınırsa, (12)'deki gibi bir görüntü ortaya çıkacaktır.



Burada, hem kipsel alanların *gereklilik* ve *zorunluluk* kavramlarının hangi kipsel alanlarla tanımlanabilir olduğu, hem de Türkçede bu alanlarda işlenen *gereklilik* kodlayıcılarının bu dereceli sistemdeki yeri gösterilmektedir. *Zorunlu/zorunda*, *mecbur* ve *şart* zorunluluk bildirirken, *gerek* ve *-mAll* diğer uca daha yakın durur. Ancak, yine de, *gerek* ve *-mAll* hem *gereklilik* hem *zorunluluk* bildirmelerineizin verecek biçimde çizginin tamamını kapsayan betimlenmemiş anlam içeriği ile parantezin dışında gösterilmektedir.

KAYNAKÇA

- Aksu-Koç, Ayhan (1988). *The Acquisition of aspect and modality: The case of past reference in Turkish*. Cambridge: CUP.
- Bybee, Joan L., Pagliuca, W. ve Perkins, Revere D. (1994). *The Evolution of Grammar: Tense, Aspect and Modality in the Languages of the World*. Chicago: University of Chicago Press.
- Coates, Jennifer (1983). *The Semantics of the Modal Auxiliaries*. London: Croom Helm.
- Corcu, Demet (2003). *A linguistic analysis of necessity as a part of the modal system in Turkish*. Basılmamış Yüksek Lisans Tezi, Mersin Üniversitesi, Mersin.
- Corcu, Demet (2005) Zorunluluk Kipliği Belirtisi -mAll'nın Anlamsal İçyapısı. *Dilbilim Araştırmaları 2005*, 33-44
- Erguvanlı-Taylan, Eser. (1996). On the parameter of aspect in Turkish. Ahmet Konrot (haz) *Modern studies in Turkish linguistics: Proceedings of the 6th international conference on Turkish linguistics* içinde, 153-168. Eskişehir: Anadolu University.
- Güven, Mine (2001). Türkçe'de –Abil eki ve Kiplik Belirteçleri Üzerine. Ömer Demircan and Aybars Erözden (haz.), *Proceedings of the XVth Conference on Turkish Linguistics* içinde, 79-87. İstanbul: Yıldız Teknik Üniversitesi Yayınları.
- Kerslake, Celia (1990). The Semantics of Possibility in Turkish. Bengisu Rona (haz) *Proceedings of the Fifth International Conference on Turkish Linguistics* içinde, 433-438. Ankara: Hitit Basım Yayınevi.
- Kocaman, Ahmet (1988). Modality in the Turkish discourse. Sabri Koç (haz) *Proceedings of the Fourth International Conference on Turkish Linguistics* içinde, 463-468. Ankara: ODTÜ.
- Kocaman, Ahmet (1990). The necessitive mood in Turkish. Bengisu Rona (haz) *Proceedings of the Fifth International Conference on Turkish Linguistics* içinde, 433-438. Ankara: Hitit.
- Kratzer, Angelika (1991). Modality. A. Von Stechow and D. Wunderlich (haz) *Semantics: An international handbook of contemporary research* içinde, 639-650. Berlin: Walter de Gruyter.
- Ozil, Şeyda (1994). Temel Tümcelerde ve Ortaçlı yapılarda Kip Anlatımı. *Dilbilim Araştırmaları 1994*, 112-127.
- Palmer, Frank Raymond (2001). *Mood and Modality* (İkinci Basım). Cambridge: CUP.
- Papafragou, Anna (2000). *Modality: Issues in the Semantics-Pragmatics Interface*. Amsterdam: Elsevier
- Ruhi, Şükriye; Zeyrek, Deniz and Osam, Necdet (1992). Türkçe'de Kiplik Belirteçleri ve Çekim Ekleri İlişkisi Üzerine Bazı Gözlemler, *Proceedings of the IXth Conference on Turkish Linguistics* içinde, 307-315. Bolu: Abant İzzet Baysal Üniversitesi.
- Savaşır, İskender (1986). Habits and Abilities in Turkish. Dan Isaac Slobin and Karl Zimmer (haz) *Studies in Turkish Linguistics* içinde, 137-146. Amsterdam: John Benjamins.
- Schaaik, Gerjan van (2001). Peripherastic Tense/Aspect/Mood. Eser Erguvanlı Taylan (haz) *The Verb in Turkish* içinde, 47-59. Amsterdam: John Benjamins
- Tura Sansa, Sabahat (1986). -Dir in modern Turkish. Ayhan Aksu Koç and Eser Erguvanlı Taylan (haz), *Modern Studies in Turkish Linguistics: Proceeding of the 2nd International Conference on Turkish Linguistics* içinde, 145-158. İstanbul: Boğaziçi Üniversitesi Yayınları.
- Türkçe Sözlük (2005). Ankara, TDK

Yaşınız:

Mesleğiniz:

Öğrenim durumunuz:

Aşağıda tanımlanan durumları inceleyip konuşucuların bu durumlarda söyleyecekleri cümleleri düşünerek verilen seçenekler arasından en uygun olanını işaretleyin. Eğer birden fazla seçeneğin uygun olabileceğini düşünüyorsanız ikinci uygun seçeneğin yanına 2 yazın.

1. *Bir müdür yanında çalışanların işe geliş saatleriyle ilgili bir uyarı yapıyor:*
- **Arkadaşlar sabahları en geç saat 8:30'da _____ . Lütfen, bu kurala uyalım.**
a) işinizin başında olmanız gerek.
b) işinizin başında olmak zorundasınız.
c) işinizin başında olmaya mecbursunuz.
d) işinizin başında olmanız şart.
e) işinizin başında olmalısınız.
2. *Televizyonda, bir yemek programında usta izleyicilere ideal bir pişirme ortamını tarif ederken temizliğe dikkat etmenin önemini anlatıyor.*
- **Yemek yapacağımız malzemeleri vermeden önce bir noktaya dikkatinizi çekmek istiyorum. İdeal bir aşçı olabilmek için edinmeniz gereken bir alışkanlık var. Yemek hazırlanmadan önce ellerinizi iyice _____ .**
a) yıkamak zorundasınız.
b) yıkamaya mecbursunuz.
c) yıkamanız gerekir.
d) yıkamalısınız.
e) yıkamanız şart.
3. *Ahmet arkadaşına bir kaç gün önce izlediği yeni bir filmin çok iyi olduğunu söyleyerek onun da gidip bu filmi izlemesini tavsiye ediyor:*
- **Bu filmi _____**
a) izlemeye mecbursun.
b) izlemek zorundasın.
c) izlemen gerek.
d) izlemen şart.
e) izlemelisin.
4. *Ece kışın kilo aldı. Düşüncesiyle yaz gelmeden incelmek istiyor, ve şöyle diyor:*
- **Bütün kış ne kadar da kilo aldım. Eğer yazlık elbiselerime rahatça sığmak istiyorsam biraz _____**
a) zayıflamak zorundayım.
b) zayıflamam gerek.
c) zayıflamaya mecburum.
d) zayıflamam şart.
e) zayıflamalıyım.
5. *Veysel arkadaşına sigaranın sağlığına zararlı olduğunu ve bırakmasını söylüyor:*
- **Paketin üzerinde bile yazıyor. Sigara öldürür. Çok geç olmadan sigarayı _____ . Bu işin sonu kötü.**
a) bırakman gerek.
b) bırakmak zorundasın.
c) bırakmaya mecbursun.
d) bırakman şart.
e) bırakmalısın.
6. *Bir anne çocuğuna bayram tatilinde neden Antalyaya değil de Samsun'a anneannesinin yanına gittiklerini açıklıyor:*
- **Bayramlar sadece eğlenerek geçirilen boş vakitler değildir. İnsanlar(in) bayramlarda büyüklerini _____ . Yoksa anneanneler, babaanneler, dedeler çok üzülürler.**
a) ziyaret etmek zorundadırlar
b) ziyaret etmesi gerekir.
c) ziyaret etmeye mecburdurlar.
d) ziyaret etmesi şarttır.
e) ziyaret etmelidir.
7. *Bir müfettiş milli eğitim bakanlığında göreve yeni başlamış stajyer öğretmenlere verdiği kursta günlük plan hazırlama kuralını anlatıyor:*
- **Mevzuat gereği, her öğretmen(in) düzenli olarak günlük plan _____ .**
a) hazırlaması gerekir.
b) hazırlamak zorundadır.
c) hazırlamaya mecburdur.
d) hazırlaması şarttır.
e) hazırlamalıdır.
8. *Cep telefonu almak için girdiğiniz mağazadaki satış elemanı size almayı düşündüğünüz telefonun özelliklerini anlatıyor:*
- **Bu modelde rehberde kayıtlı numaraları kopyalama işlevi yok. Yani, diğerlerinden farklı olarak bu modelde bütün rehberi tek seferde kopyalayamıyorsunuz. Numaraları tek tek _____ .**
a) girmeniz gerek.
b) girmeniz şart.
c) girmeniz zorunlu.
d) girmeye mecbursunuz.
e) girmelisiniz.
9. *Bir imam Cuma namazı sonrasında vaaz veriyor:*
- **Hayatta en kötü alışkanlıklardan biri başkasının hakkını yemekdir. Bu en büyük günahdır. Kendine müslümanım diyen bir kişi(nin) kendinden başkasının hakkı olana _____ .**
a) saygı duymak zorundadır.
b) saygı duyması gerekir.
c) saygı duymaya mecburdur.
d) saygı duyması şarttır.
e) saygı duymalıdır.
10. *Bir öğretmen ideal eğitim sistemini nasıl tanımlayacağıyla ilgili konuşuyor:*
- **Bir kere, sadece öğretmenler öğrencileri değerlendiriyor. Bu yanlış. Öğrenciler(in) de her düzeyde ve her sömestr hocaları hakkında not _____ .**
a) verebilmek zorunda.
b) verebilmesi gerek.
c) verebilmesi şart.
d) verebilmeli.
e) verebilmeye mecbur.
11. *Fatma Hanım elinde tencerelerle evden çıkarken oğlu nereye gittiğini sorunca cevap veriyor:*
- **Ölü evine gidiyorum, oğlum. Boş gitmek ayıptır. İki kap da olsa yemek _____ .**
a) götürmek şart.
b) götürmek zorunlu.
c) götürmek gerek.
d) götürülmeli.
e) götürmek lazım.
12. *Kira kontratosunda yazılı maddelerden biri şöyle der:*
- **Taraflardan biri işbu sözleşmeyi bozmak isterse diğerinin de onayını _____ .**
a) alması gerekir.
b) almalıdır.
c) almak zorundadır.
d) almaya mecburdur.
e) alması şarttır.

13. Ferit sorduğu bir soru üzerine oğluna içkinin dini kurullarla da yasak olduğu hakkında bilgi veriyor:
- İçki içen kişi belli bir miktardan sonra kendini kaybedeceği için kötü şeyler yapabilir. Bu yüzden içki yasaktır. Dindar bir kişi(nin) içkiden _____.
a) uzak durması şarttır.
b) uzak durması gerekir.
c) uzak durmaya mecburdur.
d) uzak durmalıdır.
e) uzak durması zorunludur.
14. Berna, kardeşinin yaptığı ve kendisinin de çok takdir ettiği bir olayı arkadaşına anlatıyor:
- Valla, kardeşim diye demiyorum, çok takdir edilecek bir davranış. Dürüst ve sağlam kişilikte bir adam(ın) aynen böyle _____.
a) davranmak zorundadır.
b) davranması gerekir.
c) davranmaya mecburdur.
d) davranmak şarttır.
e) davranmalıdır.
15. Bir internet sitesinde üye olmak için yapılacak işlemler anlatılıyor:
- Öncelikle bir üye adı belirliyorsunuz. Üyelik kaydınızın yapılabilmesi için size ait başkasının kullanmadığı bir üye adını _____.
a) olması gerek.
b) olması şart.
c) olması lazım.
d) olması zorunlu.
e) olmalı.
16. Akşama erkek arkadaşıyla buluşacak olan Lale, kuaföründen saçını tararken özen göstermesini istiyor:
- Mehmetçiğim, akşama önemli bir yemeğe davetliyim. Saçım(ın) başım(ın) çok düzgün _____ . Tamam mı, şekerim.
a) olmak zorunda.
b) olmaya mecbur.
c) olması gerek.
d) olmalı.
e) olması şart.
17. Bir yazar köşe yazısında Sabiha havacılık tarihindeki önemli yerinin dünyada pek bilinmiyor oluşuyla ilgili görüşlerini aktarıyor:
- Sabiha Gökçen dünya havacılık literatüründe yer almıyor. Oysa onu tüm dünya(nın) _____.
a) tanınması zorunlu.
b) tanımaya mecbur.
c) tanınmalı.
d) tanınması şart.
e) tanınması gerek.
18. Bir trafik polisi trafik haftası nedeniyle bir ilköğretim okulunda trafik kuralları ile ilgili çocuklara bilgi veriyor:
- Yaya geçitlerinin olmadığı yerlerde yakınlarda bir üst geçit ya da alt geçit olur. Karşıdan karşıya geçerken yolun ortasına atlamak yasaktır. Biraz yürüyüp bu tür geçitleri _____.
a) kullanmanız zorunludur.
b) kullanmanız şarttır.
c) kullanmanız gerekir.
d) kullanmanız gerekir.
e) kullanmaya mecbursunuz.
19. 70 yaşlarındaki Handan Hanım ve Semra Hanım gençlerin birlikte yaşamaya olan eğilimleriyle ilgili konuşuyorlar:
- Ay olur mu öyle şey ayol! Toplumun belli kural ve kabulleri var, di mi ya! Ne o öyle aynı evde yaşamalar filan. Bu toplumda iki kişi aynı evde yaşamak istiyorsa _____.
a) evlenmek zorundadır.
b) evlenmeye mecburdur.
c) evlenmelidir.
d) evlenmeleri gerekir.
e) evlenmeleri şarttır.
20. Vaftizin ne demek olduğunu soran Meltem'e annesi şöyle yanıt verir:
- Hristiyanlıkta her insan Adem'le Havva'nın işlediğine inanılan suç yüzünden suçlu doğar. Arınması için yeni doğan çocukları _____ . Bu dini bir kuraldır.
a) vaftiz etmek şarttır.
b) vaftiz etmek zorunludur.
c) vaftiz etmelidir.
d) vaftiz etmek mecburidir.
e) vaftiz etmek gerekir.
21. Fizik öğretmeni olan Sinan, vinç sisteminin varlık nedenini çocuklara anlatıyor:
- Yer çekimi yüzünden ağırlığı olan nesnelere doğrudan insan gücü kullanarak kaldırılmayacak kadar büyük kütle ve yoğunluğa sahip olabilirler. Bu durumda bir aracı alet _____ . Bu alet vinçtir.
a) kullanmak zorundayız.
b) kullanmamız gerekir.
c) kullanmalıyız.
d) kullanmaya mecburuz.
e) kullanmamız şart.
22. Dindar bir insan olan Nagehan çocuklarının da öyle olması için onlara dini eğitim veriyor:
- Müslümanlıktaki beş vakit namaz _____ .
a) kılmak zorunludur.
b) kılmamız gerekir.
c) kılmak gerekir.
d) kılmak şarttır.
e) kılmak lazımdır.
23. Cem kızına toplu taşıma araçlarında yaşlı insanlara yer vermenin önemini anlatıyor:
- Metro trenlerinde, ya da otobüslerde inmesi binmesi en kolay koltuklar hasta, yaşlı, ya da çocuklu insanlar için ayrılmıştır. Ama sen nerede oturursan otur, bu gibi insanlar bindiğinde eğer oturuyorsan ve yer yoksa kalkıp onlara _____ . Yoksa çok ayıplarlar seni.
a) yer vermek zorundasın.
b) yer vermeye mecbursun.
c) yer vermelisin.
d) yer vermen şart.
e) yer vermen gerek.
24. Deniz, yakın bir arkadaşına, İtalya'daki Pizza Kulesinin eğriliğinin normal fizik koşullarında 2 yıl içinde yıkılmasına sebep olacağını söylüyor:
- Aslına bakarsan normal fizik kanunlarına göre İtalya'daki pizza kulesi(nin) 2 yıl içinde _____ .
a) çökmek zorunda.
b) çökmesi gerek.
c) çökmeli.
d) çökmesi şart.
e) çökmeye mecbur